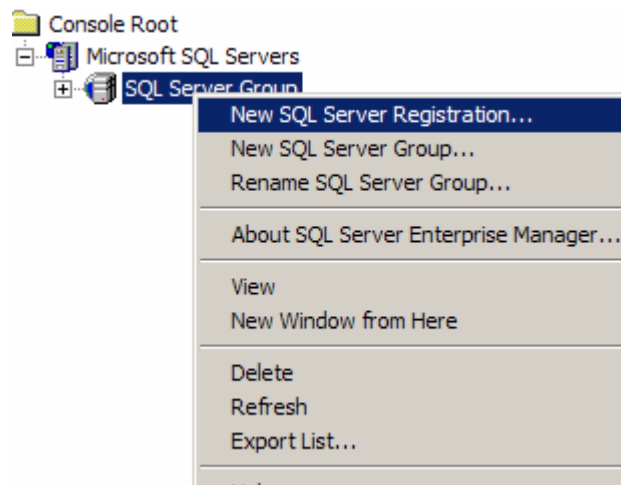


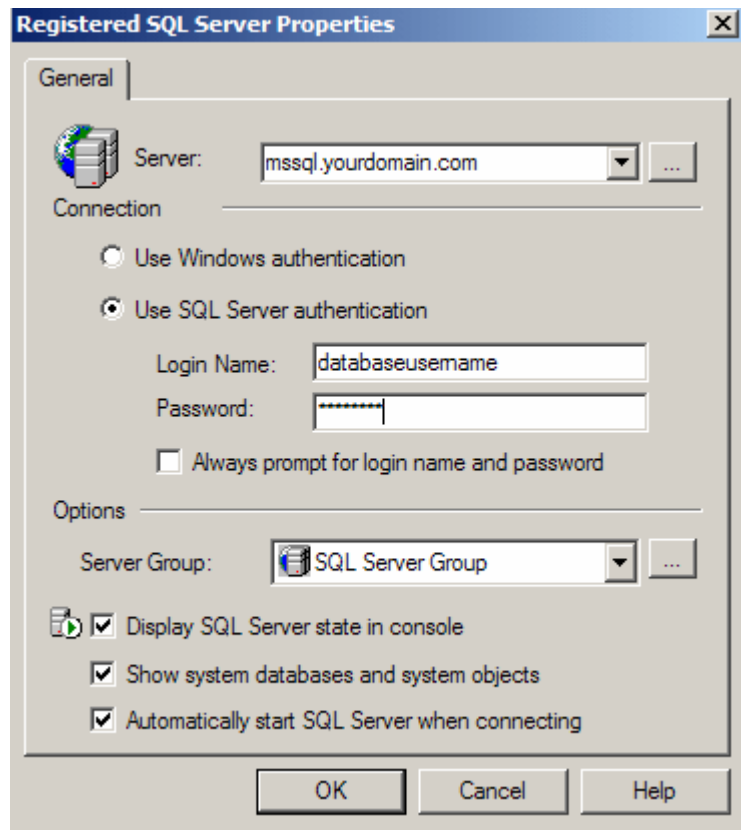
مدیریت پایگاه داده با استفاده از Enterprise Manager

نحوه اتصال به سرور

1. برای اتصال به سرور، برنامه Enterprise Manager اجرا نمایید.
2. بر روی SQL Server Group کلیک است کنید و گزینه New SQL Server Registration را انتخاب کنید.

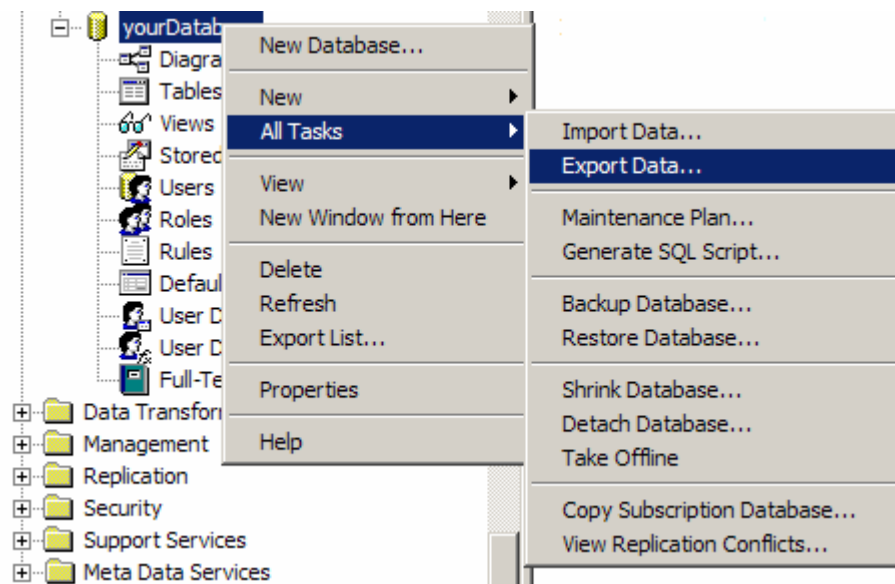


3. در بخش Server، آدرس `mssql.yourdomain.com` را وارد نمایید و در بخش Login Name اطلاعات مرتبط به وارد شدن به پایگاه داده - Database را وارد نمایید و بر روی OK کلیک کنید.



کپی اطلاعات از پایگاه داده محلی به سرور

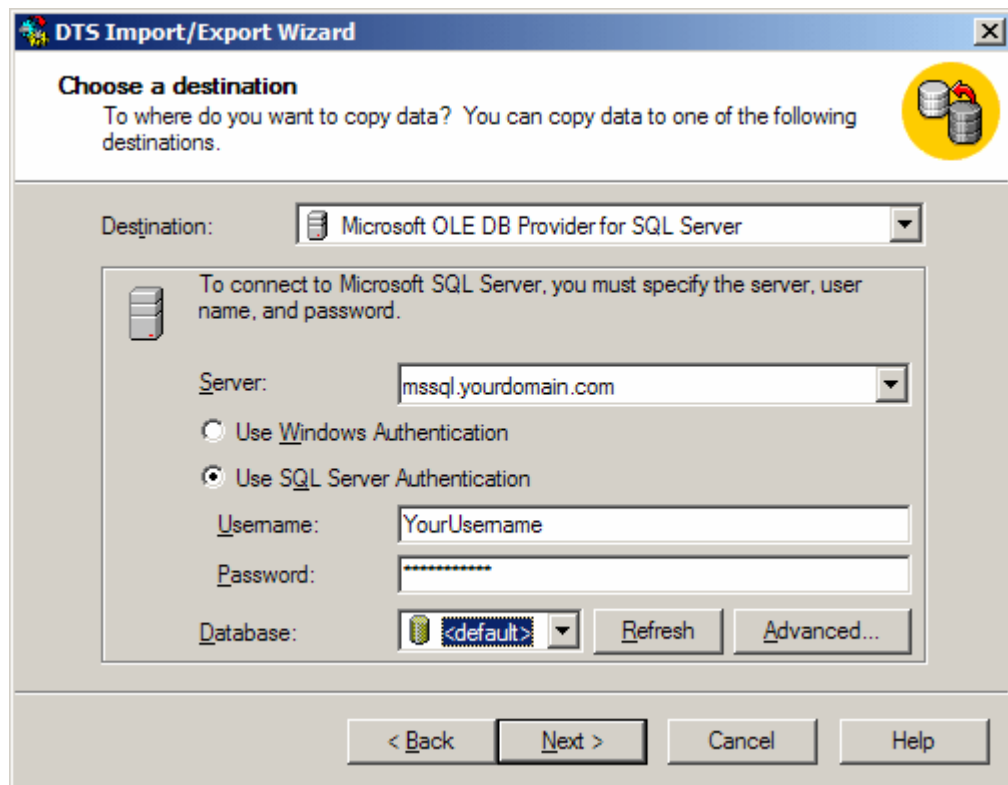
1. پس از اجرای برنامه Enterprise Manager ، بر روی پایگاه داده مورد نظر خود کلیک راست نمایید و از منوی "All Taskes" ، گزینه Export Data را انتخاب نمایید.



2. صفحه نمایش داده شده ، محل پایگاه داده مبدا (پایگاه داده ای که داده ها باید از آن انتقال یابد) مشخص می کند. در این مرحله شما باید اطلاعات مربوط به پایگاه داده ای که در سرور محلی خود قرار دارد را وارد نمایید. پس از تکمیل اطلاعات ، بر روی Next کلیک نمایید.

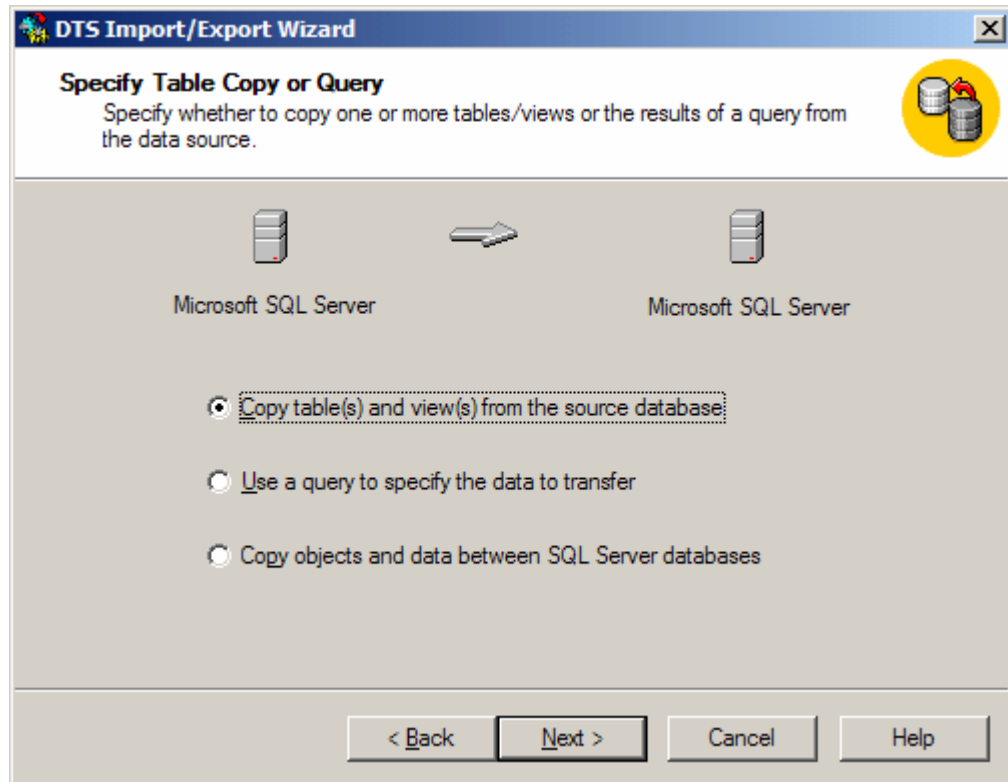
The screenshot shows the 'DTS Import/Export Wizard' dialog box, specifically the 'Choose a Data Source' step. The title bar reads 'DTS Import/Export Wizard'. Below the title bar, the text says 'Choose a Data Source' and 'From where do you want to copy data? You can copy data from one of the following sources.' A yellow circular icon with a database symbol is on the right. The 'Data Source:' dropdown menu is set to 'Microsoft OLE DB Provider for SQL Server'. Below this, a text box explains: 'To connect to Microsoft SQL Server, you must specify the server, user name, and password.' The 'Server:' dropdown is set to 'local'. There are two radio buttons: 'Use Windows Authentication' (unselected) and 'Use SQL Server Authentication' (selected). The 'Username:' text box contains 'sa'. The 'Password:' text box contains a series of asterisks. The 'Database:' dropdown is set to 'yourDatab:'. There are 'Refresh' and 'Advanced...' buttons next to the database dropdown. At the bottom, there are four buttons: '< Back', 'Next >', 'Cancel', and 'Help'.

3. در مرحله بعد اطلاعات پایگاه داده مقصد (پایگاه داده ای که داده باید به آن منتقل شود) مشخص می شود. در این مرحله اطلاعاتی که از طریق ایمیل برای شما ارسال شده است - بخش - Database مورد استفاده قرار می گیرد.اطلاعات درخواست شده را وارد نمایید و بر روی Next کلیک نمایید.

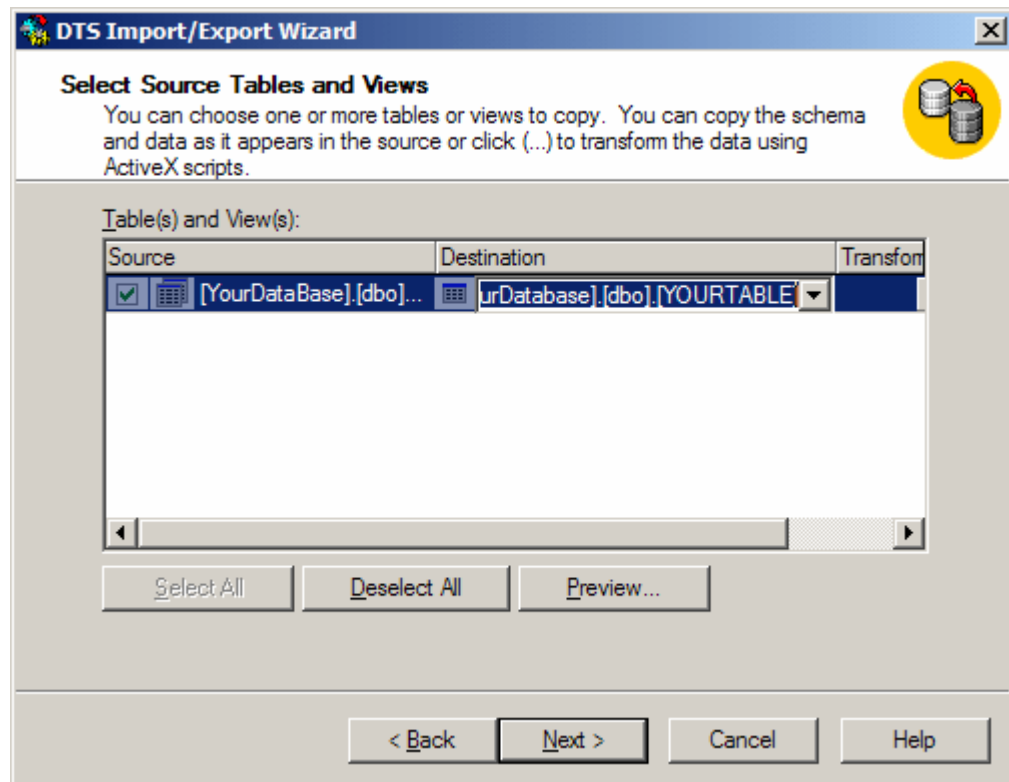


4. در مرحله بعد ، نحوه انتقال داده را مشخص می کند. در این مرحله 3 روش برای انتقال داده در نظر گرفته شده است:

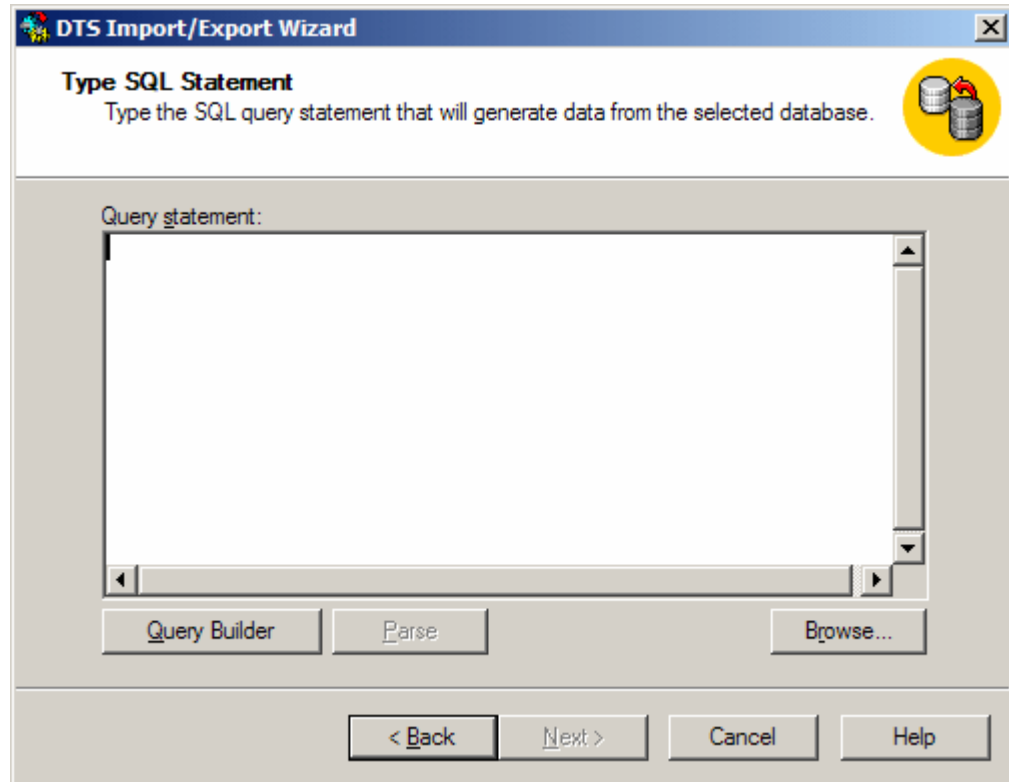
- 1- انتقال جداول (یا ایجاد آن ها) به همراه داده
- 2- انتقال داده ها با استفاده از Query
- 3- انتقال کامل پایگاه داده



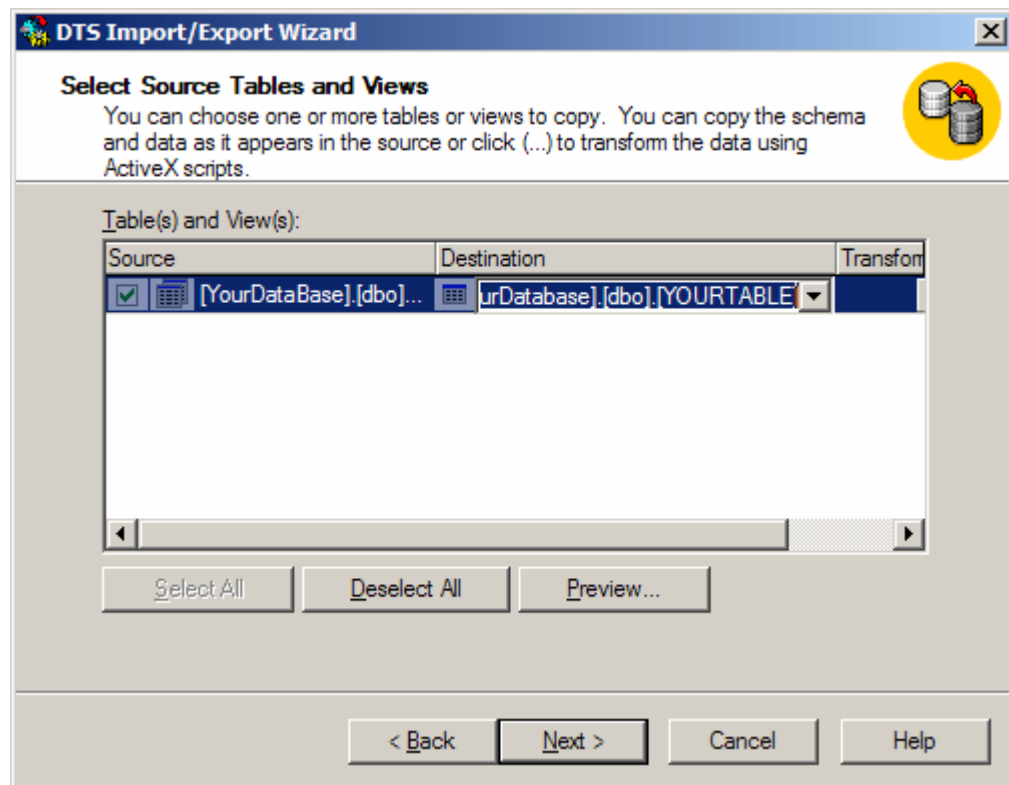
در صورتی که حالت اول را انتخاب کنید ، می توانید اطلاعات موجود در جداول مورد نظر خود را از پایگاه داده محلی خود به سرور انتقال دهید. شما می توانید جدول مبدا در پایگاه داده محلی و جدول مقصد در سرور را انتخاب کنید. در نظر داشته باشید در صورتی که جدول انتخاب شده در سرور وجود نداشته باشد ، این جدول در مقصد ایجاد خواهد شد.



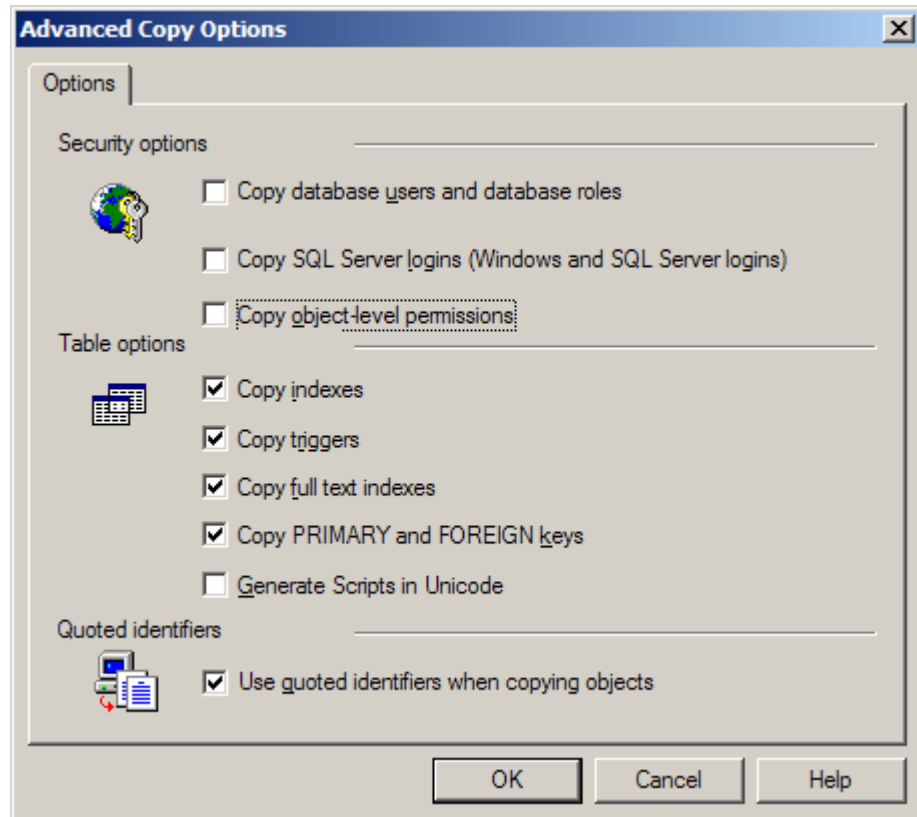
با استفاده از روش دوم شما می‌توانید یک query ایجاد کرده و بر اساس آن داده‌ها را از پایگاه داده محلی به سرور منتقل کنید.



با استفاده از روش سوم شما می‌توانید پایگاه داده خود را به طور کامل از پایگاه داده محلی به سرور انتقال دهید.



مساله ای که در این بخش باید در نظر داشته باشید این است که گزینه " Use default options " به صورت پیش فرض فعال می باشد. بنابراین در صورتی که user خاصی در پایگاه داده محلی شما تعریف شده باشد ، دسترسی های این user نیز به همراه دیگر اطلاعات پایگاه داده شما انتقال داده خواهد شد. بنابراین بهتر است که همواره پیش از استفاده از روش سوم تمامی گزینه ها را به درستی و متناسب با شرایط پایگاه داده محلی و سرور تنظیم نمایید. به عنوان مثال شما می توانید " use default options" را غیر فعال کنید و از Options نمایش داده شده ، گزینه " Copy database users and database roles" را غیر فعال کنید.



سپس بر روی ok کلیک کنید. با کلیک بر روی Next شما می‌توانید زمان اجرای انتقال و همچنین گزارشی از مبدا، مقصد، و پایگاه داده در حال انتقال را ببینید.